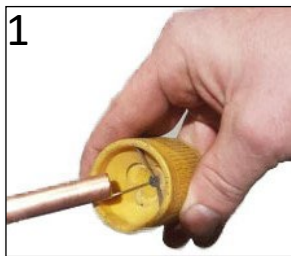


C1 Montāžas instrukcija CASA



Montāžas komplektā C1 ietilpst regulējama iekare 500-1000 mm, kvadrātveida paplāksne un cilpskrūve



Svarīgi pirms uzstādīšanas!

Pārbaudiet, vai piegādāto montāžas komplektu skaits atbilst pasūtītajam skaitam.

Sazinieties ar piegādātāju, lai iegūtu papildinformāciju, ja paneli ir jāuzstāda ar slīpumu, kas lielāks par 5°.

Montāžas instrukcija

1. Uzmanīgi nofāzējiet cauruļu galus gan iekšpusē, gan ārpusē.

Ass caurules gals var sabojāt presējamā veidgabala O-veida gredzenu un padarīt savienojumu nehermētisku.

2. Uz caurules ar marķieri atzīmējiet presēšanas veidgabala montāžas dziļumu.

3. Ieskrūvējiet cilpskrūves kvadrātveida paplāksnēs un iebīdiet tās paneļa C profilos. Nofiksējiet bultskrūves/paplāksnes norādītajā izmērā "A" paneļa četros stūros.

UZMANĪBU! *Paneli, kas garāki par 3 metriem, ir papildus uzstādīti C-profilu paneļa vidū kur jāstiprina panelis ar papildus diviem stiprinājumiem.*

4. Izmēriet attālumu (garumu un platumu) starp stiprinājuma punktiem un atzīmējiet tos uz griestiem. Attālums starp stiprinājuma punktiem divu virknē savienojamu Casa panelu ir aptuveni 130 mm. Pievienojiet šo izmēru, atzīmējot nākamā virknes paneļa pirmo stiprināšanas punktu.

5a/5b. Atkarībā no jumta konstrukcijas paneli pie griestiem var piestiprināt dažādos veidos. Izvēlieties metodi, kas vislabāk atbilst projekta prasībām.

Katra stiprinājuma stiepes izturība nedrīkst būt mazāka par 40 kg.

Montāžas komplektā nav iekļauti stiprinājumu enkuri jumta/griestu konstrukcijai.

6. Ievietojiet regulējamo iekari cilpskrūvē un izmantojiet knaibles, lai "fiksētu" saspiežot to cilpskrūvē. Tas neļaus iekarei izāķēties no stiprinājuma vietas.

7. Uzvietojiet presēšanas veidgabalus uz caurules līdz atzīmei (skatiet 2. attēlu). Pārbaudiet, vai nospresējot tiek izmantots pareizais instruments. Izlasiet instrumenta lietotāja rokasgrāmatu, lai pārliecinātos, ka presēšana tiek veikta pareizi. Rūpnīcā uzstādītie presējamie savienojumi ir "V" tipa preses žokļiem.

8. Pēc nospresēšanas noņemiet presēšanas indikatoru.

9. Pārbaudiet, vai paneli iekārti vēlamajā augstumā un ar slīpumu efektīvai atgaisošanai. Ja nepieciešams, noregulējiet iekari. Uzstādot garas virknes, ņemiet vērā cauruļu garuma pagarināšanos. Ja nepieciešams, kompensējiet saskaņā ar parasto procedūru ar kompensācijas caurulēm vai lokanu metāla caurules pieslēgumu.

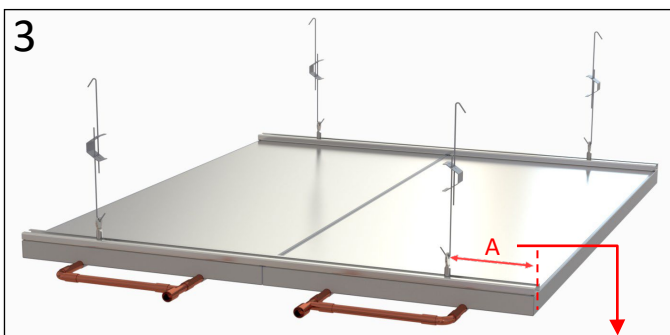
Svarīgi pēc uzstādīšanas!

Pēc uzstādīšanas objektā jāveic hermētiskuma kontrole. Sistēma jāpārbauda pie spiediena kas ir 1,3 reizes lielāks par maksimālo darba spiedienu. Sistēma ir ok, ja trīs stundu laikā nenotiek spiediena kritums.

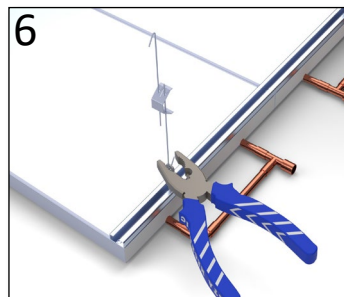
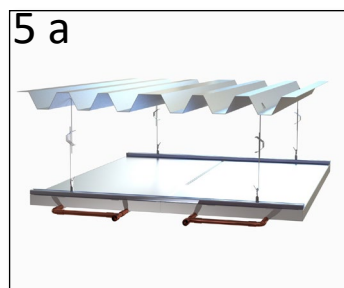
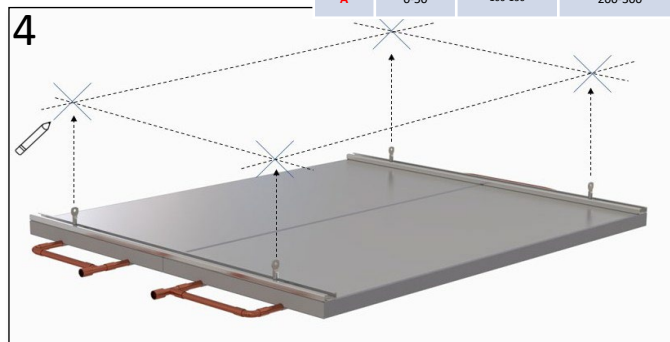
Kad spiediena pārbaude ir pabeigta, pārbaudiet, vai visi drošības un atgaisošanas vārsti darbojas pareizi.

Max. darba spiediens CASA: 10 bar

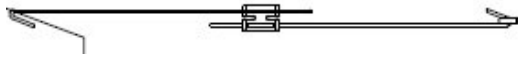
Max. sistēmas pārbaudes spiediens CASA: 13 bar



	Casa 400	Casa 800	Casa 1200
A	0-50	100-150	200-300



C1 Installationguide for CASA



Installation kit C1 contains 1 eye bolt , 1 square washer and 1 adjustable hanger 500-1000 mm

Before mounting – make sure delivered kits equals your order.

Contact the supplier for more information if the panels are to be mounted in an angle greater than 5°.

Installation guide

1. Carefully grade all pipes both internally and externally. Fillings may damage the O-ring of the press fitting and make it leaky.

2. Measure the insert depth of the press fitting and mark it on the copper pipes.

3. Fasten eye bolts in square washers and slide them into the C-profiles placed on top of panels. Lock bolts / washers at the specified position "A" in the four corners of the panel.

NOTE! Panels longer than 3 meters must be provided with additional two attachment points in C-profile between the four corner attachments.

4. Measure the distance (length and width) between the attachment points and mark these in the ceiling. Distance between attachment points in opposite corners of two Casa panels mounted close together is about 130 mm. Add this measure when marking for the next panel in the row.

5a / 5b. Depending on roof construction, the panel can be attached to the ceiling in different ways. Choose the method that best suits your project. The tensile strength of each roof bracket should not be less than 40 kg. Such brackets are not included in the installation kit.

6. Hook the adjustable hanger into the eye bolt and use pliers to lock the hanger around the eye bolt. This prevents the hanger from hooking out of the eye bolt during movements.

7. Insert press fittings to the marking on pipes (see figure 2). Check that the correct tool is used when pressing. Read the tool's user manual to ensure that pressing is performed as instructed.

From factory prepressed copper press fittings are of the "V" type.

8. Remove press indicator after pressing.

9. Check that the panels hang at the preferred height and slope for efficient deaeration. Adjust hangers if necessary.

Consider the length expansion of pipes when installing several panels in serial. If needed, compensate according to the normal procedure with expansion bend or flexible metal hose.

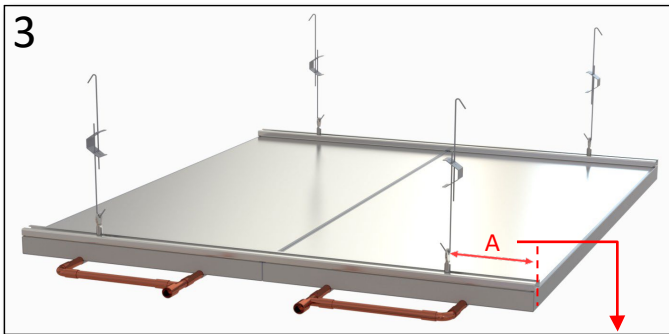
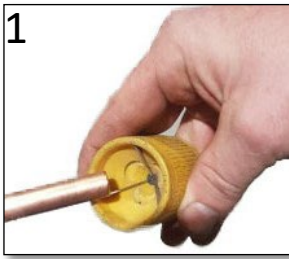
Important after installation!

After installation, a leak check must be performed in the system. The system should be inspected under a waterpressure that is 1.3 times higher than the maximum working pressure. The system is ok if pressure drops do not occur within three hours.

When testing is performed, check that all safety- and ventvalves work properly.

Max pressure CASA: 10 bar

Test pressure CASA: 13 bar



	Casa 400	Casa 800	Casa 1200
A	0-50	100-150	200-300

