

A2 Montāžas instrukcija ARENA

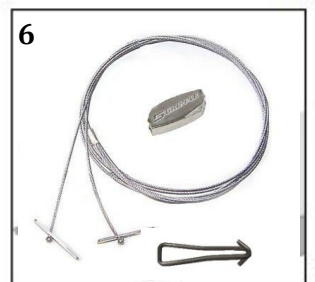
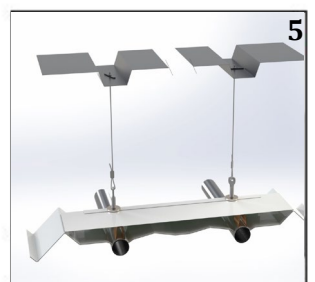
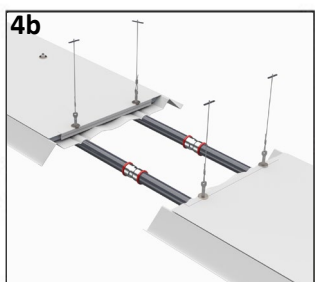
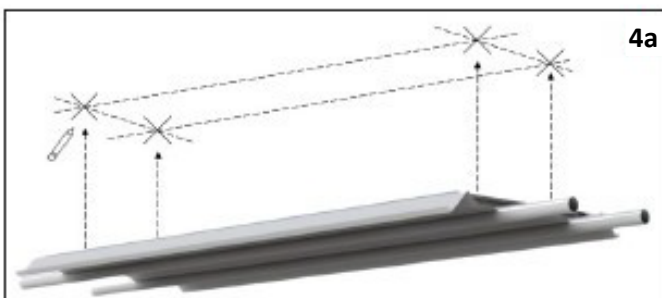
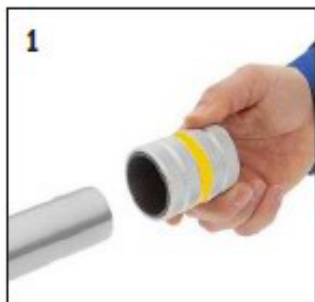


Montāžas komplektā A2 ietilpst troses 4m, cilpas uzgrieznis un ātras savienošanas un regulēšanas fiksators Gripple

Svarīgi pirms uzstādīšanas!

Pārbaudiet, vai piegādāto montāžas komplektu skaits atbilst pasūtītajam skaitam.

Montāžas instrukcija



1. Uzmaniģi nofāzējiet cauruļu galus gan iekšpusē, gan ārpusē. Ass caurules gals var sabojāt presējamā veidgabala O-veida gredzenu un padarīt savienojumu nehermētisku. 2. Uz caurules ar marķieri atzīmējiet presēšanas veidgabala montāžas dziļumu. 3. Uzskrūvējiet cilpuzgriežņus uz abām skrūvēm abos paneļa galos. UZMANĪBU! Paneļiem, kas garāki par 3 metriem, jābūt nodrošinātiem ar diviem papildu stiprinājuma punktiem, kas atrodas paneļa vidū.

4a/4b. Izmēriet attālumu (garumu un platumu) starp stiprinājuma punktiem un atzīmējiet tos uz griestiem. Stiprinājumu montāžas attālums starp diviem virknē savienotiem Arena paneļiem ir aptuveni 500 mm. Pievienojiet šo izmēru un atzīmējiet nākamā paneļa pirmo montāžas punktu.

5. Atkarībā no jumta konstrukcijas paneli var montēt dažādos veidos. Izvēlieties metodi, kas vislabāk atbilst jūsu projektam. Ja griesti ir no profilētas metāla loksnes, tad loksnes apakšpusē tiek izurbts $\varnothing 8$ mm caurums. Ievietojiet kabeļa gala enkuru caurumā jumta plāksnē. Ja ir cits griestu materiāls, piem. betons, tad ir jāizmanto atbalstošs enkurs, svarīgi, lai katra stiprinājuma stiepes izturība nebūtu zemāka par 40 kg.

* Montāžas komplektā nav iekļauti enkuri citām jumta konstrukcijām.

6. Pēc tam izpildiet regulāciju ar komplektācijā iekļauto troses savienotāju, lai uzstādītu paneļus vajadzīgajā augstumā. Izlasiet arī pievienotos drošības noteikumus.

7. Novietojiet presēšanas veidgabalu šablonu uz caurules, lai atzīmētu savienojuma dziļumu (skatiet 2. attēlu). Pārlicinieties, vai presēšanas laikā tiek izmantots pareizais presēšanas instruments. Izlasiet instrumenta lietotāja rokasgrāmatu, lai pārlicinātos, ka presēšana tiek veikta pareizi. Pēc nopresēšanas noņemiet presēšanas indikatorus.

Rūpnīcā uzstādītie presējošie savienojumi ir "M" tipa preses žokļiem.

8. Pārbaudiet, vai paneļi karājas vēlamajā augstumā un ar vēlamo slīpumu efektīvai gaisa izvadīšanai. Ja nepieciešams, regulējiet trosi. Uzstādot garas virknes, ņemiet vērā cauruļu garuma palielināšanos. Ja nepieciešams, to kompensējiet saskaņā ar parasto procedūru ar izplešanās caurulēm vai lokanajiem pieslēgumiem.

Svarīgi pēc montāžas!

Pēc uzstādīšanas sistēmā jāveic hermētiskuma pārbaude. Sistēma pārbaudāma ar spiedienu, kas 1,3 reizes pārsniedz maksimālo darba spiedienu. Sistēma ir darba kārtībā, ja trīs stundu laikā nenotiek spiediena kritumi un nav novērojamas noplūdes. Veicot testēšanu, pārbaudiet, vai visi regulēšanas un atgaisošanas vārsti darbojas pareizi.

Maksimālais darba spiediens ARENA: 10 bar
Sistēmas maksimālais pārbaudes spiediens ARENA: 13 bar

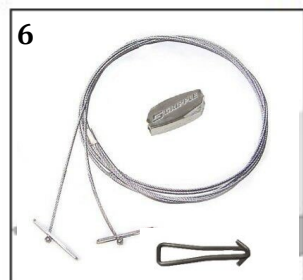
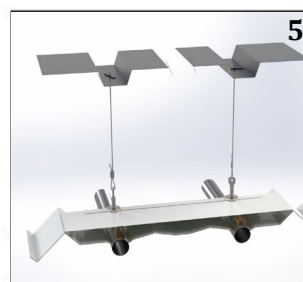
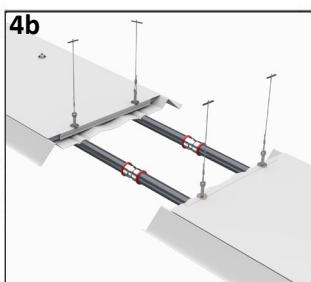
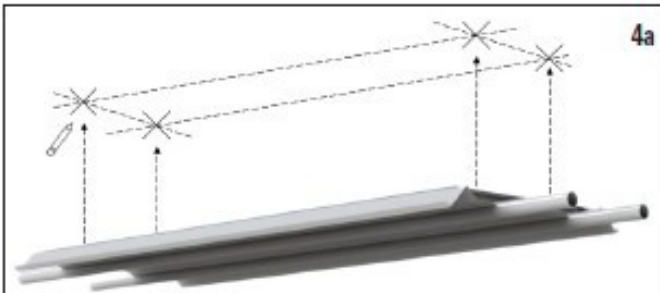
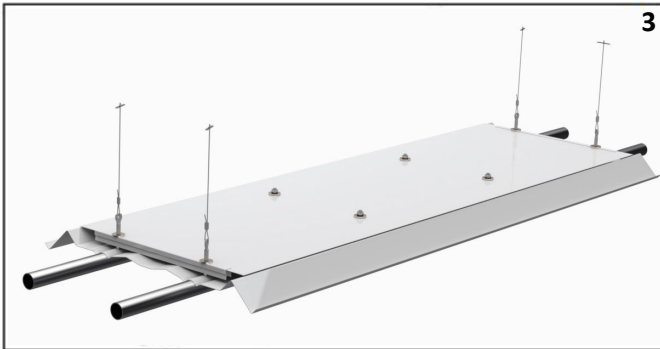
A2 Installationsguide for ARENA



Installation kit A2 contains wire 1,5x4000 mm with toggle, quick lock XP, eye coupling nut and concrete anchor

Before mounting – make sure delivered kits equals your order.

Installation guide



1. Carefully grade all pipes both internally and externally. Fillings may damage the O-ring of the press fitting and make it leaky.

2. Measure the insert depth of the press fitting and mark it on pipes.

3. Fasten eye coupling nuts on bolts in corners of each panel.

NOTE! Panels longer than 3 meters must be provided with additional two attachment points in between the four corner attachments.

4a / 4b. Measure the distance (length and width) between the attachment points and mark these in the ceiling. Distance between attachment points in opposite corners of two Arena panels mounted close together is about 500 mm. Add this measure when marking for the next panel in the row

5. Depending on roof construction, the panel can be attached to the ceiling in different ways. Choose the method that best suits your project. If the roof is made of corrugated sheet use an \varnothing 8 mm drill and stick the toggle through the hole. If brackets or anchors has to be used, make sure that the tensile strength of each bracket/anchor is at least 40 kg. *Roof brackets are not included in this kit.*

6. To install Gripple to the panels please follow the instructions you'll find in each plastic bag. Also note the safety instructions.

7. Insert press fittings to the marking on pipes (see figure 2). Check that the correct tool is used when pressing. Read the tools user manual to ensure that pressing is performed as instructed.

From factory prepressed press fittings are of the "M" type.

8. Remove press indicator after pressing.

9. Check that the panels hang at the preferred height and slope for efficient deaeration. Adjust XP quick lock if necessary.

Consider the length expansion of pipes when installing several panels in serial. If needed, compensate according to the normal procedure with expansion bend or flexible metal hose.

Important after installation!

After installation, a leak check must be performed in the system. The system should be inspected under a waterpressure that is 1.3 times higher than the maximum working pressure. The system is ok if pressure drops do not occur within three hours.

When testing is performed, check that all safety and vent valves work properly.

Max pressure ARENA: 10 bar

Test pressure ARENA: 13 bar